



PDF DOWNLOAD  
www.martor.com/  
manuals

SECUNORM 500 NO. 50000110



NO. 65232  
0,63 mm



SECUNORM 500 NO. 50000410



NO. 5232  
0,63 mm



SECUNORM 500 NO. 50001010



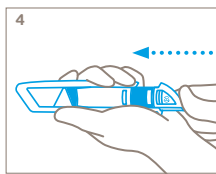
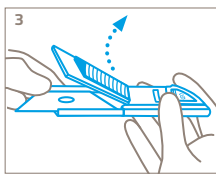
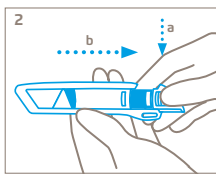
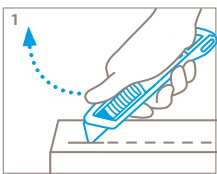
NO. 56  
0,63 mm



SECUNORM 500 NO. 50000910



NO. 5634  
0,63 mm



#### DE HANDHABUNG SICHERHEITSMESSER

**Handhabung:** Mit dem Schieber lösen Sie die Klinge aus. Klingenspitze ins Schneidmaterial (z.B. Karton) einstecken, Daumen vom Schieber nehmen (Abb. 1) und schneiden.

**Klingenwechsel:** Drücken Sie den Klingenwechselknopf und ziehen Sie den Kunststoffsteinsatz nach hinten aus dem Griff heraus (Abb. 2). Klinge an der stumpfen Seite anfassen und mit ihrer Hilfe die Klingenabdeckung nach oben hebeln. Die Abdeckung verbleibt in der geöffneten Stellung (Abb. 3). Klinge entnehmen und wenden oder wechseln. Achten Sie darauf, die Klinge wieder genau auf den Nocken zu legen. Klingenabdeckung schließen und den Kunststoffsteinsatz wieder zurück in den Griff schieben, bis der Klingenwechselknopf hörbar einrastet (Abb. 4). **Wichtig:** Befreien Sie das Produkt bitte regelmäßig von Materialresten, damit der automatische Klingenrückzug nicht beeinträchtigt wird! Prüfen Sie mit dem Schieber, ob der Klingenrückzug einwandfrei funktioniert.

#### GB SAFETY KNIFE HANDLING

**Handling:** Extend the blade by moving the slider forward. Pierce the material to be cut (e.g. cardboard) with the tip of the blade, take thumb off the slider (Fig. 1) and cut.

**Blade change:** Press the blade change button and pull the plastic insert out of the handle (Fig. 2). Hold the blunt side of the blade and use it to lift the blade cover upwards. The cover remains in the open position (Fig. 3). Reverse or replace the blade. Make sure you position the blade exactly over the locating lug. Close the blade cover and push the plastic insert back into the handle until the blade change button audibly clicks (Fig. 4). **Important:** To keep the automatic blade retraction fully active, it is important to ensure that the safety knife is clean and free from any material residue at any and all times! Push the slider to check that the blade retraction is working smoothly.

#### F UTILISATION COUPEAU DE SÉCURITÉ

**Utilisation :** Faire coulisser le curseur, amorcer la coupe en engageant la lame dans la matière à couper (par ex. du carton), ôter le pouce du curseur (repr. 1) et couper.

**Changement de lame :** appuyez sur le bouton de changement de lame et tirez l'insert en plastique vers l'arrière pour le sortir du manche (repr. 2). Tenez la lame du côté non affûté et utilisez-la pour soulever le cache-lame. Le cache reste en position ouverte (repr. 3). Retirez et retournez ou changez la lame. Veillez à bien réinstaller la lame en la plaçant exactement sur l'ergot. Refermez le cache-lame et repoussez l'insert en plastique dans le manche jusqu'à ce que le bouton de changement de lame fasse un déclic (repr. 4). **Attention :** Afin de ne pas altérer le système de rétraction de la lame, veiller à ôter régulièrement les résidus de matières pouvant se trouver à l'intérieur du couteau. Actionner le curseur afin de vérifier le bon fonctionnement du dispositif de rétraction.

#### E MANEJO CUCHILLO DE SEGURIDAD

**Manejo:** Utilice el desplazador para sacar la hoja. Introducir la punta de la hoja en el material de corte (por ejemplo, cartón), quitar el pulgar del desplazador (fig. 1) y cortar.

**Cambio de hoja:** Pulse el botón de cambio de hoja y saque la pieza de plástico del mango desplazándola hacia atrás (fig. 2). Coger la cuchilla por el lado romo y utilizarla para abrir la cubierta de la hoja. La cubierta se queda en posición abierta (fig. 3). Sacar la hoja y girarla o cambiarla. Asegúrese de volver a colocar la hoja justo en la leva. Cerrar la cubierta de la hoja e insertar la pieza de plástico de nuevo en el mango hasta que se oiga que el botón de cambio de hoja encaja (fig. 4).

**Cuidado:** Para mantener el mecanismo de seguridad automático siempre activo, es importante asegurarse de que el cutter esté limpio y libre de residuos en todo momento! Accione el desplazador para verificar que el mecanismo autoretráctil funciona suavemente.

#### NL GEBRUIK VEILIGHEIDSMES

**Gebruik:** Mesje naar voren schuiven. Steek de punt van het mesje in het te snijden materiaal (bijv. karton), duim van de schuif nemen (afb. 1) en snijden.

**Mesje verwisselen:** Druk de meswisselknop in en trek het kunststof inzetstuk naar achteren uit de greep (afb. 2). Pak het mesje aan de stompe zijde vast en til de mesjesafdekking met behulp van het mesje naar boven toe op. De afdekking blijft in de geopende stand (afb. 3). Haal het mesje eruit en mesje draaien of verwisselen. Let erop dat u het mesje weer precies op de nokjes plaatst. Sluit de mesjesafdekking en schuif het kunststof inzetstuk weer terug in de greep tot de meswisselknop hoorbaar vastklikt (afb. 4).

**Voorzichtig:** Om de werking van het automatische veermechanisme te waarborgen is het nodig het mes regelmatig schoon te maken. Controleer door middel van de schuif of het veermechanisme weer correct functioneert.



#### DE SICHERHEITSHINWEISE

Bitte lesen Sie die Anleitung und bewahren Sie diese stets gut auf, damit Sie Ihr neues MARTOR-Schneidwerkzeug sicher und optimal verwenden können.

**1. Allgemeine Anwendungshinweise:** Bitte nutzen Sie das Produkt nur für manuelle Schneidarbeiten, stets sorgfältig und nicht auf zweckfremdende Weise. Achten Sie hierzu auf die korrekte Handhabung und den richtigen Einsatz des Schneidwerkzeugs. Als zusätzliche Schutzmaßnahme empfehlen wir das Tragen von Handschuhen.

**2. Besondere Anwendungshinweise zur Vermeidung von Verletzungsgefahren:** Benutzen Sie nur einwandfreie Schneidwerkzeuge mit scharfer, sauberer und unbeschädigter MARTOR-Klinge. Lassen Sie beim Umgang mit dem Produkt immer größte Vorsicht walten. Machen Sie sich vor Gebrauch mit der Sicherheitstechnik und ihrer Funktionsweise vertraut. Stellen Sie auch sicher, dass diese nicht durch das zu schneidende Material beeinträchtigt wird.

**ACHTUNG,** die Klinge ist scharf und kann zu erheblichen und tiefen Schnittverletzungen führen. Greifen Sie daher niemals in die Klinge! Platzieren Sie die zweite Hand nicht auf dem Schneidweg des Messers und schneiden Sie grundsätzlich am Körper vorbei.

**3. Ersatzteilaustausch:** Tauschen Sie stumpf gewordene Klingen rechtzeitig aus! Verwenden Sie dazu nur MARTOR-Ersatzklingen. Ausgewechselte Klingen sind fachgerecht zu entsorgen. Sie gehören nicht in den Papiermüll, da sonst eine erhebliche Verletzungsgefahr besteht. Führen Sie Reparaturen nie selbst aus. Weist das Schneidwerkzeug Alters- oder sonstige Verschleißerscheinungen auf, wie z. B. Funktionsstörungen bei der Sicherheitstechnik, beim Klingenwechsel oder in der Handhabung, muss es ausgemustert und ersetzt werden. Veränderungen oder Manipulationen am Produkt sind nicht erlaubt, da diese die Produktsicherheit beeinträchtigen. **ACHTUNG,** hier ist die Verletzungsgefahr besonders hoch!

**4. Nichtverwendung des Schneidwerkzeugs:** Sichern Sie die Klinge stets so (abhängig vom Produkttyp), dass Schnittver-

\* mit reduzierter Schnitttiefe | with reduced cutting depth | avec profondeur de coupe réduite | con profundidad de corte reducida | met gereduceerde snijdiepte | con profundità di taglio ridotta | azaltılmış kesim derinliğiyle | o zredukowanej głębokości cięcia | csökkentett vágásmélységgel | s redukovanou hĺbkou rezu

SECUNORM 500 NO. 50000310 \*



NO. 65232  
0,63 mm



SECUNORM 500 NO. 50000210 \*



NO. 65232  
0,63 mm



SECUNORM 500 NO. 50000610 \*



NO. 5232  
0,63 mm



SECUNORM 500 NO. 50000510 \*



NO. 5232  
0,63 mm



#### IT MANEGGIO DEL COLTELLO DI SICUREZZA

**Utilizzo:** Utilizzare la slitta per sbloccare la lama. Inserire la punta della lama nel materiale da tagliare (ad es. cartone), rimuovere il pollice dalla slitta (fig. 1) e tagliare.

**Cambio lama:** Premere il pulsante di sostituzione della lama e spostare all'indietro l'inserto di plastica dell'impugnatura (fig. 2). Tenere la lama dal lato non tagliente e usarlo per sollevare il coprilama. Il coprilama resta aperto (fig. 3). Rimuovere la lama e capovolgere o sostituirla. Assicurarsi di riposizionare la lama esattamente sull'eccentrico. Chiudere il coprilama e spingere l'inserto di plastica nell'impugnatura fino a quando il pulsante di sostituzione della lama si chiude a scatto (fig. 4). **Importante:** Per garantire che la funzione di sicurezza del dispositivo automatico di rientro lama rimanga intatto è necessario pulire il coltello eliminando regolarmente dal medesimo i residui di materiali rimasti depositati. Controlli con il cursore, che il ritorno della lama funzioni nuovamente senza problemi.

#### TR KULLANIM GÜVENÜ BİÇAKLAR

**Kullanım:** Sürgüyle ucu çıkartırsınız. Bıçak ucunu kesilecek malzeme (ör. karton) içine daldırınız, basparmağınızı sürgüden alınız (Şek. 1) ve kesiniz.

**Uç Değişimi:** Bıçak değiştirme düğmesine basınız ve plastik parçayı arkaya doğru saptan dışarı çıkartınız (Şek. 2). Bıçağı kör tarafıyla tutunuz ve bunun yardımıyla bıçak kapağını yukarı doğru kaldırınız. Kapak açık konumda kalır: (Şek. 3). Bıçağı alınız ve çeviriniz veya değiştiriniz. Bıçağı yeniden tam olarak kam üstüne koymaya dikkat ediniz. Bıçak kapağını kapatınız ve bıçak değiştirme düğmesinin yerine oturduğu duyulana kadar plastik parçayı yeniden sap içine itiniz (Şek. 4). **ÖNEMLİ:** Otomatik emniyet işlevinin tam aktif olması için kesici ucun her defasında temiz olması gereklidir. Tuşu iterek geri çekme mekanizmasını çalışıp çalışmadığını kontrol ediniz.

#### PL UŻYTKOWANIE NOŻA BEZPIECZNEGO

**Obsługa:** zwołnić ostrze za pomocą suwaka. Czubek ostrza wbić w cięty materiał (np. karton), zdjąć kciuk z suwaka (Rys. 1) i wykonać cięcie.

**Wymiana ostrza:** nacisnąć przycisk wymiany ostrza i wyciągnąć wkład z tworzywa sztucznego z uchwytu do tyłu (Rys. 2). Przytrzymać ostrze z tejże strony i z jego pomocą podnieść pokrywę ostrza do góry. Pokrywa pozostaje w pozycji otwartej (Rys. 3). Wyjąć i obrócić ostrze lub je wymienić. Należy zwrócić uwagę na to, aby ostrze zostało ułożone z powrotem dokładnie na krzywkę. Zamknąć pokrywę ostrza i ponownie wsunąć wkład z tworzywa sztucznego w uchwyt, aż przycisk wymiany ostrza słyszalnie zaskoczy (Rys. 4).

**UWAGA:** W celu zapewnienia bezawaryjnego działania mechanizmu bezpieczeństwa należy regularnie czyścić noż i usuwać z niego resztki ciętych materiałów. Przy pomocy suwaka należy regularnie sprawdzać czy mechanizm automatycznego chowania ostrza działa poprawnie!

#### H A BIZTONSÁGI VÁGÓ HASZNÁLATA

**Használat:** A pengékinyomóval oldja ki a pengét. A penge hegyét sürjra bele a vágandó anyagba (pl. karton), majd vegye le a hüvelykujját a pengékinyomóról (1. ábra) és vágjon.

**Pengecseré:** Nyomja meg a pengecserélő gombot és hátrafelé húzza ki a műanyag betétet a nyélből (2. ábra). Fogja meg a pengét az életlen oldalánál és annak segítségével emelje felfelé a pengefedőt. A fedő ebben a nyitott állásban marad (3. ábra). Vegye ki a pengét, majd fordítsa meg vagy cserélje ki. Ügyeljen arra, hogy a pengét pontosan a büttyökre helyezze vissza. Zárja be a pengefedőt és tolja vissza a műanyag betétet a nyélbe, amíg a pengecserélő gomb be nem kattant (4. ábra). **Fontos:** Minden eset ben ellenőrizze a pengevisszahúzószerveket megfelelő működésért! Az automata szerkezet zavartalan működése érdekében mindig tartsa tisztán a kést.

#### CZ MANIPULACE S BEZPEČNOSTNÍM NOŽEM

**Manipulace:** Posunovačem vysuňte čepele. Špičku čepele zasuněte do řezaného materiálu (např. kartonu), palec zdvihněte z posunovače (obr. 1) a řežte.

**Výměna čepele:** Stiskněte tlačítko pro výměnu čepele a vytlačte plastovou část dozadu z rukojeti (obr. 2). Čepele přitiskněte na tupé straně a pomocí krytu čepele zdvihněte. Kryt zůstává v otevřené poloze (obr. 3). Vyjměte čepele a obraťte ji nebo vyměňte. Pečlivě ji uložte zpět přesně na zářezku. Uzavřete kryt čepele a plastovou část zasouvejte zpět do rukojeti, dokud se neozve cvaknutí tlačítka pro výměnu čepele (obr. 4).

**Důležité:** Pro plně zachování automatické bezpečnostní funkce je důležité se vždy ujistit, že je nůž čistý a beze zbytků materiálu! Vyzkoušejte posunovač a zkontrolujte, zda je automatický systém zpětného zatažení čepele plně funkční.

letzungen ausgeschlossen sind. Bewahren Sie das Produkt an einem sicheren Ort auf.

**5. Pflegehinweise:** Halten Sie das Schneidwerkzeug immer sauber und setzen Sie es nicht unnötig Schmutz und Feuchtigkeit aus, um eine lange Lebensdauer zu gewährleisten.

**ACHTUNG: Es wird keine Haftung für Folgeschäden übernommen. Technische Änderungen und Irrtümer vorbehalten! Dieses Produkt gehört nicht in Kinderhände!**

#### GB SECURITY ADVICE

To ensure that you use your new MARTOR knife safely and most effectively, please read and note the following user-instructions. Please keep the written guide in a safe place so that you can access it at any time.

**1. General application instructions:** Please always use the product carefully for manual cutting work only and not for any purposes other than those that are intended. Please take the correct handling and the proper use of the knives into account in this regard. As an additional safety measure, we recommend the wearing of safe gloves.

**2. Special application instructions to avoid the danger of injuries:** Only use knives that are in perfect condition and have sharp, clean and undamaged MARTOR blades. Employ the utmost care when handling the knives. Prior to use, familiarise yourself with the safety features and their functioning. Ensure that these safety features are not impaired by the type of material to be cut. **CAUTION:** The blade is sharp and can result in serious and deep cuts. Therefore, never reach into the blade! Do not place your free hand in the line of cutting and never cut directly towards you.

**3. Replacement of spare parts:** Replace any blades that become dull at the right time! Use only the replacement blades from MARTOR for this purpose. Dispose of old blades in a proper fashion. They should not be placed in a waste paper bin, as this poses a considerable danger of injuries. Never perform any repairs yourself. If the knife shows signs of aging or any other wear, e.g. which impair safety features, blade

changing or usage, the knife must be taken out of service and replaced. Do not modify this product in any way. Modifications of any kind may impair product safety. CAUTION: The risk of injury caused by manipulation of this product is extremely high.

**4. Non-use of the knife:** Always secure the blade in such a way (depending on product type) that injuries due to cuts are excluded. Store the knife in a secure place.

**5. Care instructions:** To guarantee a long service life, always keep the knife clean and do not expose it to unnecessary soiling and humidity.

**CAUTION: No liability will be assumed for consequential losses. Subject to technical changes and errors! This knife does not belong in the hands of children!**

## **F** INDICATIONS DE SÉCURITÉ

Veuillez lire et conserver les instructions de sécurité afin de toujours pouvoir utiliser votre nouveau couteau MARTOR de façon sûre et optimale.

**1. Instructions générales d'utilisation :** utilisez toujours le produit avec le plus grand soin et uniquement pour des travaux de coupe manuels. Respectez le maniement correct du couteau et vérifiez l'adéquation entre l'outil et la tâche à effectuer. En protection additionnelle, nous recommandons le port de gants.

**2. Instructions particulières pour éviter les risques de blessures :** n'utilisez que des couteaux irréprochables avec une lame MARTOR tranchante, propre et intacte. Le maniement du couteau doit se faire avec la plus grande prudence. Avant de l'utiliser, familiarisez-vous avec sa technique de sécurité et son fonctionnement. Assurez-vous également que la matière à couper n'en empêche pas le bon fonctionnement. ATTENTION, la lame est tranchante et peut engendrer de graves et profondes blessures par coupure. N'empoignez de ce fait jamais la lame ! Ne jamais mettre l'autre main sur le passage de la lame et ne jamais couper en direction du corps.

**3. Remplacement de pièces :** Remplacez à temps les lames émoussées! Utilisez pour cela uniquement des lames de rechange MARTOR. Les lames usagées doivent être éliminées de manière appropriée. Elles ne doivent pas se retrouver dans les corbeilles à papier, elles constitueraient ainsi un risque de blessure considérable. N'entreprenez jamais de réparation vous-même. Si le couteau présente des signes d'usure, tel qu'un dysfonctionnement au niveau de la technique de sécurité, du changement de lame ou du maniement, il doit être retiré et remplacé. Les modifications ou les transformations du produit ne sont pas autorisées car elles altéreraient la sécurité du produit. ATTENTION, risque de blessure particulièrement élevé !

**4. Couteau non utilisé :** sécurisez toujours la lame de manière à exclure les blessures par coupure (selon le type du produit). Conservez le couteau en lieu sûr.

**5. Instructions d'entretien :** afin de garantir une grande longévité, veillez constamment à la propreté du couteau et préservez-le de la saleté et de l'humidité.

**ATTENTION : Nous déclinons toute responsabilité pour d'éventuels dommages indirects. Sous réserve de modifications techniques ou d'erreurs ! Ce couteau doit être gardé hors de la portée des enfants !**

## **E** INFORMACIÓN DE SEGURIDAD

Para poder usar su nueva herramienta de corte MARTOR de manera segura y óptima, lea y tenga en cuenta las siguientes instrucciones.

**1. Instrucciones generales:** Por favor, utilice el producto siempre cuidadosamente y solo para las tareas de corte manuales para las que ha sido creado. Asegúrese de manipular y usar correctamente la herramienta de corte. Como medida de protección adicional recomendamos llevar guantes.

**2. Instrucciones de uso especiales para evitar el peligro de heridas:** Use solamente herramientas de corte que estén en perfectas condiciones y con hojas MARTOR afiladas, limpias y sin daños. Utilice el producto con la máxima precaución. Antes de usarlo, familiarícese con la tecnología de seguridad y su funcionamiento. Asegúrese también de que no se vea afectado por el material que se vaya a cortar. Precaución: la hoja es afilada y puede producir cortes graves y profundos, así que no coja nunca la hoja. No coloque la otra mano en la trayectoria del corte de la herramienta de corte y nunca corte en dirección a su cuerpo.

**3. Reemplazo de repuestos:** Reemplace las hojas desafiladas de inmediato! Use solamente las hojas de recambio MARTOR con este fin. Descarte las hojas de la manera adecuada. No se deben tirar a la papelera ya que podrían ocasionar daños o heridas de consideración. No intente reparar los cuchillos. Si la herramienta de corte presenta alteraciones u otras muestras de desgaste como, por ejemplo, alteraciones funcionales en la técnica de seguridad, en el cambio de hoja o en el manejo, debe retirarse del servicio y sustituirse. La modificación y manipulación de los productos están prohibidas, ya que menoscaban su seguridad. ¡ATENCIÓN, aquí el peligro de sufrir lesiones es especialmente alto!

**4. Si no se utiliza:** Asegure siempre la hoja de manera que (en función del tipo de producto) no se puedan producir heridas. Guarde la herramienta de seguridad en un lugar seguro.

**5. Instrucciones de mantenimiento:** Mantenga siempre la herramienta de seguridad limpia y no la esponja a la suciedad y ni la humedad innecesariamente, para así garantizar una vida útil prolongada.

**PRECAUCIÓN: No aceptaremos ninguna responsabilidad por daños debidos a cambios técnicos ni errores! Mantenga el cuchillo fuera del alcance de los niños!**

## **NL** VEILIGHEIDSINSTRUCTIE

Lees voor gebruik altijd de gebruiksaanwijzing en bewaar deze zodat u uw MARTOR mes altijd veilig en optimaal kunt gebruiken.

**1. Algemene gebruiksaanwijzing:** Gebruik het produkt uitsluitend en zorgvuldig voor handmatige snijwerkzaamheden en niet voor onjuiste toepassingen. Let hierbij op de correcte handhaving en de juiste toepassing van het mes. Als extra veiligheidsmaatregel raden wij het gebruik van handschoenen aan.

**2. Bijzondere gebruiksaanwijzing ter voorkoming van verwondingen:** Gebruik uitsluitend onberispelijke messen met scherpe, schone en onbeschadigde MARTOR-mesjes. Neem bij het gebruik de grootste voorzichtigheid in acht. Maak uzelf vóór gebruik vertrouwd met de veiligheidsstechniek en de werking ervan. Zorg er tevens voor dat deze niet door het te snijden materiaal beïnvloed wordt. LET OP: het mesje is scherp en kan ernstige en diepe snijwonden veroorzaken. Pak daarom nooit het mesje vast! Plaats uw andere hand niet op de snijkant van het mes en snij uw lichaam af.

**3. Onderdelen verwisselen:** Verwissel de stomp geworden mesjes op tijd! Gebruik daarvoor uitsluitend MARTOR-reserve-mesjes. Gebruikte mesjes dienen op de juiste wijze te worden verwerkt. Ze horen niet thuis in papierafval of de vuilnisbak want dan is er grote kans op verwondingen. Voer nooit zelf reparaties uit. Indien het mes ouderdomsvervalsingen of slijtage vertoont, zoals bv. storingen bij de veiligheidsstechniek of bij het gebruik, dient u het mes te vernietigen en te vervangen. Veranderingen of manipulatie van het produkt zijn niet geoorloofd, daar deze de veiligheid van het produkt beïnvloeden. LET OP, in een dergelijke geval is er grote kans op verwondingen!

**4. Overig gebruik van het mes:** Het mesje altijd zo opbergen (afhankelijk van het producttype) dat snij-ongevallen uitgesloten zijn. Bewaar het mes op een veilige plaats.

**5. Onderhoud:** Houdt het mes altijd schoon en droog en stel het niet onnodig bloot aan vuil en vocht teneinde een lange levensduur te bevorderen.

**LET OP: MARTOR is niet aansprakelijk voor eventuele gevolgschade. Technische veranderingen en afwijkingen voorbehouden! Dit mes hoort niet thuis in kinderhanden!**

## **I** INFORMAZIONI DI SICUREZZA

Leggere le istruzioni e conservarle sempre accuratamente per usare il nuovo utensile di taglio MARTOR in modo sicuro e ottimale.

**1. Avvertenze generali per l'uso:** utilizzare il prodotto soltanto per tagliare manualmente, sempre con cura e non per scopi diversi da quello previsto. Maneggiare e utilizzare l'utensile di taglio in modo corretto. Come ulteriore misura di sicurezza, consigliamo di indossare appositi guanti.

**2. Avvertenze particolari per l'uso per evitare di ferirsi:** gli utensili di taglio devono essere utilizzati solo in condizioni perfette, con la lama MARTOR affilata, pulita e non danneggiata. Maneggiare il prodotto sempre con la massima cautela. Prima dell'uso, prendere confidenza con il sistema di sicurezza e imparare come funziona. Accertarsi anche che il materiale da tagliare non lo danneggi. Attenzione, la lama è affilata e può causare ferite da taglio notevoli e profonde. Per questa ragione, non afferrare mai la lama! Non appoggiare la seconda mano sulla traiettoria di taglio della lama ed effettuare l'operazione di taglio lontano dal corpo.

**3. Sostituzione di parti di ricambio:** Sostituire tempestivamente le lame non affilate! Utilizzate a tale scopo soltanto le lame di ricambio MARTOR. Le lame sostituite devono essere smaltite a regola d'arte. Esse non vanno buttate nella carta straccia, perché diversamente si avrebbe un notevole rischio di ferimenti. Non eseguite mai riparazioni personalmente. Se presenta segni d'usura o altre alterazioni, come per esempio anomalie di funzionamento del sistema di sicurezza, problemi durante la sostituzione della lama o di maneggiabilità, l'utensile da taglio deve essere buttato via e sostituito. Non sono permesse modifiche o manipolazioni del prodotto, perché queste pregiudicano la sicurezza del prodotto stesso. ATTENZIONE, qui si ha un rischio di ferimenti particolarmente elevato!

**4. Come riporre l'utensile di taglio non in uso:** assicurare la lama sempre in modo da escludere ferite da taglio (a seconda

del tipo di prodotto). Custodire il prodotto in un luogo sicuro.

**5. Manutenzione:** tenere l'utensile da taglio sempre pulito e non esporlo inutilmente all'umidità, per garantire una lunga durata di vita.

**ATTENZIONE: Non viene assunta nessuna responsabilità per danni conseguenti. Con riserva di modifiche tecniche e salvo errori! Questo coltello non deve finire nelle mani di bambini!**

## **TR** GÜVENLİK UYARISI

MARTOR bıçağınızı güvenli ve verimli bir şekilde kullanmak için, kullanim talimatını iyice okuyunuz ve her zaman güvenli bir yerde muhafaza ediniz.

**1. Genel Uygulama Talimatları:** Ürünü lütfen sadece manuel kesim işlemleri için her zaman özenli bir şekilde kullanınız, başka herhangi bir amaçla kullanmayınız. Burada kesici ucun belirtildiği şekilde ve doğru amaçla kullanılmasına dikkat ediniz. Ek güvenlik önlemi olarak eldivenlerinin kullanılmasını tavsiye ederiz.

**2. Yaranmalarını Önlemek İçin Özel Uygulama Talimatları:** Bıçakları mükemmel durumdayken ve kesici MARTOR uçları keskin, temiz ve hasarsızken kullanınız. Ürünü kullanırken her zaman azami dikkati gösteriniz. Çalışmaya başlamadan önce emniyet teknolojisini ve nasıl kullanılacağını öğreniniz. Ayrıca kesilecek malzeme nedeniyle bunların olumsuz etkilenmemesini de sağlayınız. Dikkat: Kesici uç çok keskindir, ciddi ve derin yaranmalara neden olabilir. Bu yüzden kesici uça slast temas etmeyiniz! Diğer elinizi bıçağın kesme yolu üzerine koymayınız ve esas olarak vücudunuzun yanından kesim yapınız.

**3. Yedek Parça Değişimi:** Bıçak uçlarını doğru zamanda değiştirilmelisiniz. Bunun için yalnızca MARTOR yedek uçları kullanınız. Kullanılmış bıçak uçları uygun bir şekilde atılmalıdır. Kullanılmış bıçak uçları, atık kağıt kutularına atılmamalıdır, bu işlem ciddi yaranmalarla sonuçlanabilir. Bıçakları asla taktır etmeye çalışmayınız. Kesici alet üzerinde diğer emniyet teknolojisine, uç değişiminde veya kullanim sırasında fonksiyon arızaları gibi yıpranma veya aşınma belirtileri görüldüğünde bunun ayrılması ve değiştirilmesi gerekir. Ürün üzerinde ürün emniyetini olumsuz etkileyecek modifikasyon ve değişikliklerin yapılması yasaktır. DİKKAT: Burada yaranlama tehlikesi oldukça yüksektir!

**4. Kullanılmayan Bıçaklar:** Kesici ucu (ürün tipine bağlı olarak) daima kesilme yaranmalarını oluşmuyacak şekilde emniyete alınız. Ürünü güvenli bir yerde muhafaza ediniz.

**5. Temizlikle İlgili Bilgiler:** Bıçakları, uzun ve güvenli bir kullanım ömrü için daima temiz tutunuz ve gereksiz kir ve rutubete maruz bırakmayınız.

**ÖNEMLİ: Olabilecek kayıplara karşı herhangi bir yükümlülük söz konusu değildir. Teknik değişiklik ya da yanlışlık konusudur. Çocukların erişemeyeceği yerlerde bulundurunuz.**

## **PL** WSKAZÓWKI BEZPIECZEŃSTWA

Przed rozpoczęciem użytkowania noży MARTOR należy przeczytać poniższe wskazówki i ich przestrzegać. Prosimy również o zachowanie tego dokumentu.

**1. Wskazówki ogólne dotyczące zastosowania:** Produkt należy stosować wyłącznie do manualnych prac związanych z cięciem, z zachowaniem ostrożności i zgodnie z przeznaczeniem. Należy zwrócić uwagę na prawidłową obsługę i właściwe zastosowanie noża. Jako dodatkowy środek ochrony zalecamy korzystanie z rękawic.

**2. Wskazówki specjalne dotyczące zastosowania w celu zapobiegania urazom:** Należy używać tylko technicznie sprawne noże z ostrym, czystym i nieuszkodzonym ostrzem MARTOR z zachowaniem szczególnej ostrożności. Przed rozpoczęciem użytkowania proszę zaznajomić się z mechanizmem zabezpieczającym i jego sposobem działania. Proszę się również upewnić, że cięty materiał nie ma negatywnego wpływu na działanie mechanizmu zabezpieczającego. UWAGA: ostrze jest ostre i może być przyczyną niebezpiecznych i głębokich ran ciętych. Z tego powodu nigdy nie należy chwycać ostrzał! Nie należy umieszczać drugiej ręki na drodze cieciga noża i zasadniczo należy ciąć w obszarze poza ciałem.

**3. Wymiana części zamiennych stępione ostrza należy natychmiast wymienić!** Wymiana części zamiennych stępione ostrza należy natychmiast wymienić! W tym celu należy stosować wyłącznie ostrza MARTOR. Zużyte ostrza należy oddać do utylizacji. Zużytych ostrzy nie należy wyrzucać do zwykłych odpadów gdyż mogłyby być przyczyną niebezpiecznych urazów. Zabrania się przeprowadzania jakichkolwiek napraw we własnym zakresie. Jeżeli stan noża wskazuje na jego zużycie objawiające się np. mechanizmem zabezpieczającym, problemami przy wymianie ostrza lub w użytkowaniu, nóż taki musi zostać wycofany z użytku i zastąpiony nowym. Zabrania się przeprowadzania jakichkolwiek zmian technicznych lub manipulacji przy produkcji gdyż obniżają one jego bezpieczeństwo. UWAGA: w takim przypadku istnieje szczególnie wysokie ryzyko urazu.

**4. Przechowywanie noża:** Ostrze należy zabezpieczyć w taki sposób (w zależności od typu produktu) aby wykluczyć możliwość skaleczenia się. Nóż należy przechowywać w bezpiecznym miejscu.

**5. Wskazówki pielęgnacyjne:** W celu zapewnienia długiej żywotności nóż należy regularnie czyścić i chronić przed brudem i wilgocią.

**UWAGA: Nie przejmujemy odpowiedzialności za ewentualne szkody. Należy zapewnić aby nóż ten nie trafił w ręce dziecka.**

## **H** BIZTONSÁGI AJÁNLÁS

Kérjük, olvassa el gondosan ezt az útmutatót, és tartsa el érhető helyen annak érdekében, hogy a MARTOR késeket biztonságosan és a lehető legnagyobb hatékonysággal használhassa.

**1. Általános használati útmutató:** Kérjük, használja a termékét óvatosan és csak azokra a manuális vágási műveletekre, amelyekre alkalmas. Kérjük, fordítson kellő figyelmet a helyes használatra és a megfelelő kezelésre. További óvintézkedésként javasoljuk, hogy viseljen kesztyűt.

**2. Különleges használati utasítások a sérülésveszély elkerüléséhez:** Csak jó állapotban lévő késeket használjon, és figyeljen arra, hogy a MARTOR-pengék épek, tiszták és élesek legyenek. A késeket mindig teljes odafigyeléssel használja. A használat előtt ismerkedjen meg a biztonságos technológiájával és a működésmódjával. Bizonyosodjon meg arról is, hogy a vágandó anyag ezt nem befolyásolja kedvezőtlenül. Figyelem: A pengék nagyon élesek és mély vágási sérüléseket okozhatnak! Vigyázzon, hogy soha ne érintse a penge élét! Ne tegye a másik kezét a kés vágási útjába, és normál esetben a teste mentén vágjon.

**3. Alkatrészek cseréje:** Cserélje ki időben az élettelenült vált pengéket! Csak MARTOR-cserepengéket használjon! Kezelje a használt pengéket kellő gondnal. Soha ne dobja azokat a szemétkosárba, mert komoly sérülésveszélyt jelentenek. Soha ne próbálja a meghibásodott késeket javítani. Ha a vágószerszám az öregedés vagy az elhasználódás más jelei mutatkoznak, pl. a biztonságos technológiát, a pengecserét vagy a kezelést érintő működési zavarok, selejtezze és cserélje ki. A termék bármilyen átalakítása vagy manipulálása tilos, mivel ezek a termék biztonságos működését befolyásolhatják. Figyelem: Ebben az esetben rendkívül megnő a balesetveszély!**4. Használaton kívüli helyzet:** Biztosítsa a pengét oly módon (a termék típusától függően), hogy vágási sérülést ne okozhasson. Tartsa a kés biztonságos helyen.

**5. Karbantartás:** Tartsa a kés mindig tisztán, és óvja a szennyöződéstől és a párosádstól, hogy a hosszú élettartam biztosítható legyen.

**FIGYELEM: Az esetleges technikai átalakítások vagy hibás használat miatt bekövetkező károkért felelősséget nem vállalunk! A kés tartsa távol a gyermekektől!**

## **CZ** BEZPEČNOSTNÍ UPOZORNĚNÍ

Bezpečnostní upozornění. Prosim pročtěte si tyto uživatelské instrukce pro správné a bezpečné používání Vašeho nového nože MARTOR. Tiskněte instrukce uchovejte na bezpečném, dobře přístupném místě.

**1. Všeobecné instrukce pro používání:** Výrobek používejte s opatrností výhradně na manuální řezání, nikdy ne k jiným účelům. S nožem manipulujte vždy správně a výhradně k zamýšlenému účelu. Jako přídatné ochranné opatření doporučujeme nosit rukavice.

**2. Speciální instrukce pro zamezení rizik úrazů:** Používejte vždy nože, které jsou v perfektním stavu a mají ostré, čisté a nepoškozené čepele MARTOR. Při manipulaci s nožem buďte maximálně pozorní. Před použitím se seznámte s bezpečnostní technikou a způsobem jejího fungování. Ujistěte se, aby funkčnost nože nebyla snížena řezaným materiálem. UPOZORNĚNÍ: Čepele je ostrá a může způsobit vážné, hluboké poranění. Nedotýkejte se ostrí čepele! Druhou ruku nepokládejte na místo, kde chcete řezat a zásadně řezajte mimo své tělo.

**3. Výměna náhradních částí:** Čepele, které se ztupily včas vyměňte! K tomuto účelu používejte pouze náhradní čepele MARTOR. Staré čepele zlikvidujte vhodným způsobem. Nevhazujte je do koše na papír - z důvodu nebezpečí úrazu. Nikdy sami neprovádějte opravy. Pokud nůž při výměně nebo vysunutí čepele vykazuje známky stárnutí, optněné nebo funkční problémy bezpečnostní techniky, problémy při výměně čepele nebo při manipulaci, musí být vyřazen a vyměněn za nový. Zásadní úpravy ani změny výrobku nejsou povolené, měly by vliv na bezpečnost produktu. UPOZORNĚNÍ: Velké riziko zranění!

**4. Nepoužíváte-li nůž:** Čepele vždy zajistěte takovým způsobem (v závislosti na typu výrobku), aby bylo zabráněno možnému poranění. Nůž skladujte na bezpečném místě.

**5. Instrukce k údržbě:** Pro delší životnost udržujte nůž vždy čistý a nevystavujte jej zbytečné vlhkosti.

**UPOZORNĚNÍ: Neneseme žádnou odpovědnost za následné škody zapříčiněné technickými změnami a chybami používání. Tento nůž nepatří do rukou dětí!**